

реьев расположены очень близко к проводам.

**БУДЬТЕ ВНИМАТЕЛЬНЫ И ОСТОРОЖНЫ!**

**Памятка  
о запрете рыбной ловли в охранной зоне ЛЭП**

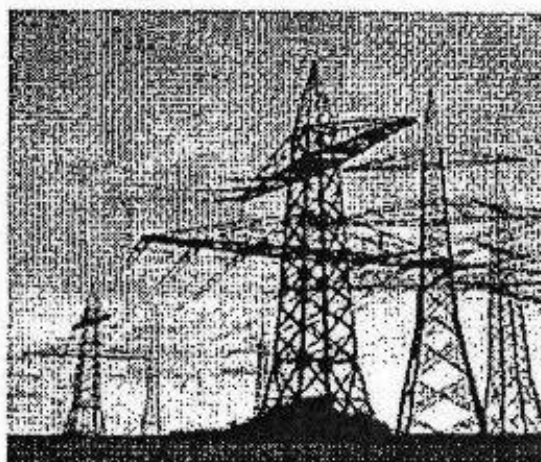


В последнее время участились случаи электротравматизма при ловле рыбы в водоемах вблизи линий электропередачи (ЛЭП). При приближении удочки, длина, которой достигает 6м и более, что соизмеримо с расстоянием от земли (воды) до проводов ЛЭП, или мокрой лески к проводам на расстояние менее 1м, человек попадает под действие электрического тока. Электротравматизму могут быть подвержены и находящиеся рядом с рыболовом люди, так как на расстоянии 8м возникает шаговое напряжение. В результате человек получает удар электрическим током, сильные ожоги, нередко приводящие к смерти.

Помните, что воздействие электрического тока вблизи водоемов имеет тяжелые последствия, так как вода - хороший проводник электричества.

Помните, что причиной несчастных случаев являются, как правило, личная неосторожность и невнимательность самих пострадавших, незнание или

## Памятка безопасности вблизи линий электропередачи



Высоковольтные линии электропередачи 220-500-750 кВ являются системообразующими и имеют государственное значение. Любое повреждение высоковольтной линии электропередачи грозит не просто бытовыми неудобствами, но также способно обернуться бедой для сотен тысяч людей. Причинами такой беды являются:

- несанкционированная свалка под проводами ВЛ;
- разжигание костров и поджог сухой травы;
- несанкционированные работы в охранной зоне ВЛ, в том числе с применением спецтехники;
- складирование стогов сена и соломы, что может привести к пожарам;
- высаживание высокорослых деревьев под проводами ВЛ, рост которых превышает 4 метра;
- организация строительства зданий и сооружений в охранной зоне ВЛ.

Обесточенные города и деревни, оставшиеся без воды и тепла, нарушение работы инфраструктуры, в том числе остановка фабрик и заводов Владимира и Владимирской области из-за опрометчивых действий сторонних лиц и организаций может вызвать техногенную аварию с выбросом в атмосферу вредных веществ. Поэтому следует помнить, что юридические и физические лица, не соблюдающие «Правила установления охранных зон объектов электросетевого хозяйства и особых условий использования земельных участков, расположенных в границах таких зон» и виновные в нарушении нормальной работы электрических сетей, привлекаются к ответственности в установленном законом порядке. Также они могут быть наказаны лишением свободы до 5 лет в соответствии со ст. 215.2 УК РФ.

Вологодское предприятие магистральных электрических сетей филиала Публичного Акционерного Общества «Федеральная Сетевая Компания Единой энергетической системы», эксплуатирующее высоковольтные линии электропередачи напряжением 220-500-750 кВ, предупреждает о необходимости соблюдения Постановления Правительства Российской Федерации от 24 февраля 2009 года № 160 «О порядке установления охранных зон объектов электросетевого

хозяйства и особых условий использования земельных участков, расположенных в границах таких зон» (в ред. Постановлений Правительства РФ от 05.06.13г № 476, от 26.08.2013 № 736).

В целях обеспечения пожарной безопасности **ЗАПРЕЩАЕТСЯ** в охранных зонах электрических сетей и вблизи них:

1. Размещать автозаправочные станции и иные хранилища горюче-смазочных материалов;
2. Устраивать всякого рода свалки;
3. Складировать корма, удобрения, солому, сено, торф, дрова и другие материалы, разводить огонь на заброшенных полях;
4. Производить слив горюче-смазочных материалов;
5. Сжигать мусор, отходы, солому, камыш, автопокрышки;
6. Располагать в охранной зоне линий электропередач стога, скирды, загоны для скота, полевые станы, туристские, охотничьи, рыболовные лагеря.

Охранные зоны электрических сетей устанавливаются вдоль воздушных линий электропередачи в виде земельного участка и воздушного пространства, ограниченных вертикальными плоскостями, отстоящими по обе стороны линий от крайних проводов при не отклоненном их положении на расстоянии: для линий на-

220 киловольт — 25 метров

500 киловольт — 30 метров

750 киловольт — 40 метров

Нарушение этих положений влечет за собой множество аварийных, а порой и трагических ситуаций, является причиной многомиллионных убытков. Кроме того, всем нарушителям, независимо от формы собственности и материальной состоятельности, будут предъявлены судебные иски на возмещение ущерба.

**Помните:** ЛЭП — не только важнейшие составляющие экономики нашего региона, но и источник повышенной опасности!

Туристам, рыболовам, охотникам, владельцам дачных участков и остальным лицам, находящимся в охранных зонах ЛЭП, в целях сохранения собственной жизни и здоровья необходимо строго соблюдать следующие требования:

1. Не залезать на опоры ЛЭП.
2. Не в ком случае не делать набросы различных предметов на провода ВЛ.
3. Не приближаться к оборванному проводу ЛЭП, лежащему на земле или к дереву, на котором висит провод.
4. Запрещено организовывать различные игры вблизи опор ЛЭП и под проводами: футбол, запуск воздушных змеев и т.д.
5. Запрещено ловить рыбу вблизи опор ЛЭП и под проводами.
6. Перемещаться под проводами ЛЭП с поднятой удочкой.
7. Запрещено разводить костры и устраивать палаточные туристические городки вблизи опор ЛЭП и под проводами.
8. Запрещено залезать на деревья вблизи опор ЛЭП, особенно если кроны де-

пренебрежение простыми правилами электробезопасности.

Прежде чем приступить к увлекательному занятию – рыбалке, убедитесь, что поблизости нет ЛЭП. Ловля рыбы вблизи ЛЭП, проходящих над поверхностью водоемов или по берегам, **ЗАПРЕЩАЕТСЯ!**

Чтобы ваша рыбалка не имела трагических последствий, помните об электробезопасности и предостерегайте других.

**Не подвергайте свою жизнь и жизнь окружающих вас людей опасности!**

### **ИНФОРМАЦИОННОЕ СООБЩЕНИЕ**

**об опасности хищения оборудования и материалов на энергообъектах**

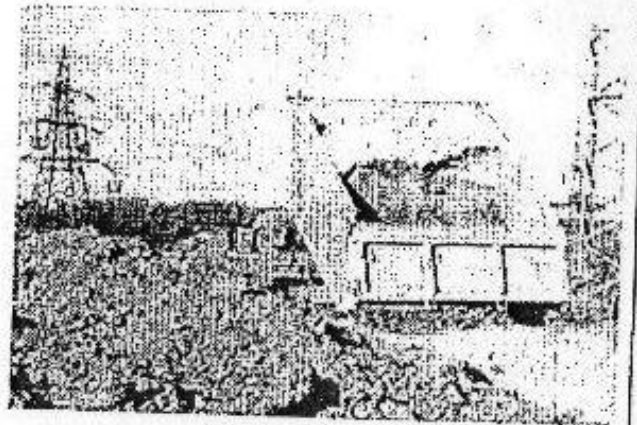
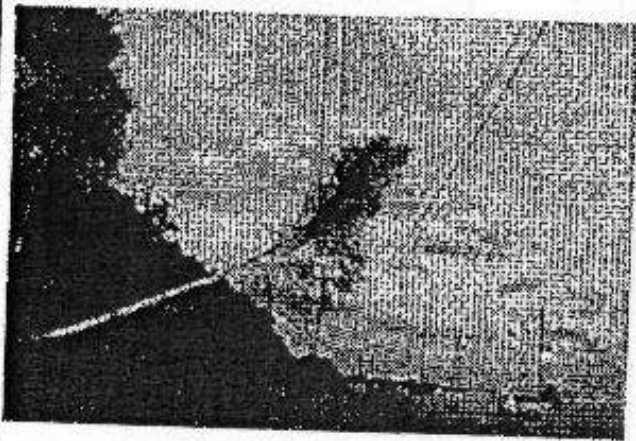
Ежегодно на объектах электросетевого комплекса получают травмы сторонние лица при попытках хищения электрооборудования. В электроэнергетике каждая вторая травма влечет за собой смерть. Статистика показывает, что около 50% несчастных случаев с летальным исходом происходит по причине небрежного или технически безграмотного отношения потерпевших к электрической энергии. Львиная доля в этой печальной статистике - это как раз случаи, связанные с хищением энергооборудования.

Филиал ПАО «ФСК ЕЭС» - Вологодское ПМЭС напоминает, что одной из наиболее распространенных причин аварийных отключений линий электропередачи (ЛЭП) является хищение энергооборудования, металлоконструкций ЛЭП. По статистике, примерно каждое шестое отключение электроэнергии происходит из-за внешнего вмешательства.

Напоминаем, что хищение энергооборудования и приведение в негодность объектов электроэнергетики – серьезные уголовные преступления, которые в соответствии с Уголовным кодексом РФ караются лишением свободы на срок до 10 лет, штрафом до 1000000 рублей. Хищение металлических уголков, делающих устойчивыми опоры ЛЭП, также является серьезным преступлением. Опоры без таких уголков под воздействием ветра становятся подвижными. В зависимости от способа совершения кражи такое преступление также наказывается штрафом в размере до 1000000 рублей или лишением свободы на срок до 10 лет. Хищение оборудования с действующих энергетических объектов может закончиться трагически. Но даже такой риск не останавливает воров. Снимаются провода с воздушных линий, срезается кабель, разбираются опоры. И все это для того, чтобы получить копейки на пунктах приемки металла, тогда как энергетические компании несут ущерб в десятки и сотни тысяч рублей, а потребители страдают от аварий в системе электроснабжения!

**ВНИМАНИЕ!** Правилами работы организаций по приему лома цветных и черных металлов установлено, что при приеме металла должны фиксироваться паспортные данные сдающего, а в случае если сдаются провода или оборудование – должны требовать документы, подтверждающие право собственности на это оборудование. В случае отсутствия таковых документов, об этом факте незамедлительно сообщают в полицию.

### Незаконная рубка леса и строительные работы в охранной зоне ЛЭП



Рубка леса, складирование и распиловка лесоматериалов под ЛЭП может стать причиной не только непредвиденных отключений от питания электропотребителей, но и трагически закончиться для людей, спровоцировавших аварию. При механическом повреждении ЛЭП возникает опасность поражения людей током. В этом случае требуется немедленно остановить все мероприятия и удалить технику и рабочих на безопасное расстояние.

Напоминаем, что за незаконную рубку Кодекс РФ об административных правонарушениях предусматривает штраф до 150 тыс. рублей, а статья 260 Уголовного кодекса РФ - лишение свободы на срок до 6 лет.

Одно из самых опасных нарушений правил связано с ведением несанкционированных строительных работ. При перекрытии токоведущего провода напряжением в сотни тысяч вольт металлические части строительной машины становятся проводником электрического тока. Человек, находящийся внутри, подвергается смертельному риску. Выжить после такого удара практически невозможно. Кроме того, отключается линия, а потребителей приходится переводить на резервные схемы питания. Это увеличивает нагрузки

на работающие линии и угрожает надежности электроснабжения.

Обо всех случаях, касающихся повреждения энергообъектов с причинением урона электросетевому предприятию, хищения энергооборудования или электроэнергии, а также в случае обнаружения рядом с энергообъектами сомнительных лиц, оставленных вещей, просим Вас сообщать об этом по телефону: 8-817-257-03-52